



香港中文大學
The Chinese University of Hong Kong



香港中文大學醫學院
Faculty of Medicine
The Chinese University of Hong Kong



香港中文大學醫學院那打素護理學院
The Nethersole School of Nursing
Faculty of Medicine
The Chinese University of Hong Kong

Colorectal Cancer Screening:
ਕੋਲੋਰੈਕਟਲ ਕੈਂਸਰ ਸਕ੍ਰੀਨਿੰਗ:

Screening *Saves* Lives!
ਸਕ੍ਰੀਨਿੰਗ ਜਿੰਦਗੀਆਂ ਬਚਾਉਂਦੀ ਹੈ!

Content

1.	The importance of colorectal cancer screening	1
2.	Why involve family members?	1
3.	What is colorectal cancer?	2
4.	Risk factors of colorectal cancer	3
5.	Signs and symptoms of colorectal cancer	4
6.	Preventive measures of colorectal cancer	5
	i. Healthy lifestyles	
	ii. Colorectal cancer screening	
7.	How to perform colonoscopy	7
8.	Potential complications associated with colonoscopy	7
9.	Colorectal cancer screening program: Who may enroll?	8
10.	Am I suitable for colorectal cancer screening?	9
11.	How to join the Electronic Health Record Sharing System (eHRSS)	10
12.	Before collect stool specimen - Tips	11
13.	Steps for collecting stool specimens	11
14.	Returning specimens	11
15.	Frequently asked questions	12
16.	Interpreter services	12
17.	References	back

ਵਿਸ਼ੇ-ਵਸਤੂ

1	ਕੋਲੋਰੇਕਟਲ ਕੈਂਸਰ ਸਕ੍ਰੀਨਿੰਗ ਦੀ ਮਹੱਤਤਾ	13
2	ਪਰਿਵਾਰ ਦੇ ਮੈਂਬਰਾਂ ਨੂੰ ਸ਼ਾਮਲ ਕਿਉਂ ਕਰੀਏ ?	13
3	ਕੋਲੋਰੇਕਟਲ ਕੈਂਸਰ ਕੀ ਹੈ?	14
4	ਕੋਲੋਰੇਕਟਲ ਕੈਂਸਰ ਜੋਖਮ ਦੇ ਕਾਰਕ	15
5	ਕੋਲੋਰੇਕਟਲ ਕੈਂਸਰ ਦੇ ਨਿਸ਼ਾਨ ਅਤੇ ਲੱਛਣ	16
6	ਕੋਲੋਰੇਕਟਲ ਕੈਂਸਰ ਦੀ ਰੋਕਥਾਮ ਦੇ ਉਪਾਅ	17
	1. ਸਿਹਤਮੰਦ ਜੀਵਨ-ਸ਼ੈਲੀ	
	2. ਕੋਲੋਰੇਕਟਲ ਕੈਂਸਰ ਸਕ੍ਰੀਨਿੰਗ	
7	ਕੋਲੋਨੋਸਕੋਪੀ ਕਿਵੇਂ ਕਰਨੀ ਹੈ	19
8	ਕੋਲੋਨੋਸਕੋਪੀ ਨਾਲ ਸੰਬੰਧਿਤ ਸੰਭਾਵੀ ਪੇਚੀਦਗੀਆਂ	19
9	ਕੋਲੋਰੇਕਟਲ ਕੈਂਸਰ ਸਕ੍ਰੀਨਿੰਗ ਪ੍ਰੋਗਰਾਮ: ਕੌਣ ਸ਼ਾਮਲ ਹੋ ਸਕਦਾ ਹੈ?	20
10	ਕੀ ਮੈਂ ਕੋਲੋਰੇਕਟਲ ਕੈਂਸਰ ਸਕ੍ਰੀਨਿੰਗ ਲਈ ਯੋਗ ਹਾਂ?	21
11	ਇਲੈਕਟ੍ਰਾਨਿਕ ਹੇਲਥ ਰਿਕਾਰਡ ਸ਼ੇਅਰਿੰਗ ਸਿਸਟਮ (eHRSS)	
	ਵਿਚ ਕਿਵੇਂ ਸ਼ਾਮਲ ਹੋਣਾ ਹੈ	22
12	ਪਖਾਨਾ ਨਮੂਨਾ ਇਕੱਤਰ ਕਰਨ ਤੋਂ ਪਹਿਲਾਂ – ਸੁਝਾਅ	23
13	ਪਖਾਨਾ ਨਮੂਨਾ ਨੂੰ ਇਕੱਤਰ ਕਰਨ ਲਈ ਕਦਮ	23
14	ਨਮੂਨਿਆਂ ਦੀ ਵਾਪਸੀ	23
15	ਅਕਸਰ ਪੁੱਛੇ ਜਾਣ ਵਾਲੇ ਸਵਾਲ	24
16	ਦੁਭਾਸ਼ੀਆ ਸੇਵਾਵਾਂ	24
17	ਹਵਾਲਾ	back

The Importance of Colorectal Cancer Screening

- Early cancer detection may increase chances of successful treatment.
- Successful treatment may prevent progression of cancer.
- Treatment for early stage cancer may be mild and lead to fewer side effects.

Colorectal cancer is one of the common cancers.

Why Involve Family Members?

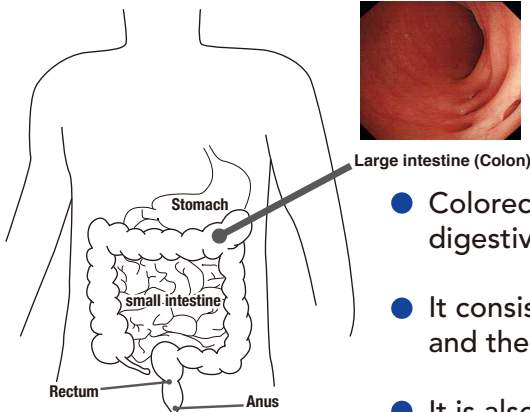
Due to an ageing population and changes in lifestyle, colorectal cancer has become the most common cancer in Hong Kong.

Younger family members may:

- Help interpret written materials and health information.
- Serve as important mediators for cancer screening.
- Accompany older family members to take part in cancer screening.

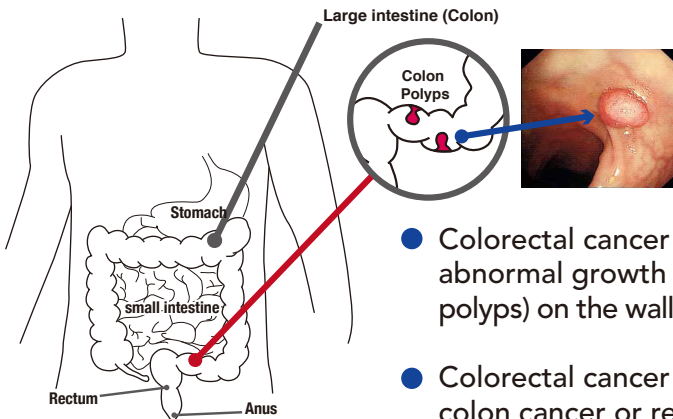
What is Colorectal Cancer?

Normal large intestine



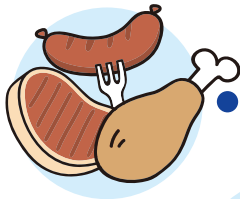
- Colorectum is the last portion of the digestive system.
- It consists of the colon, the rectum and the anus.
- It is also called large intestine or large bowel.

Large intestine with colon polyps

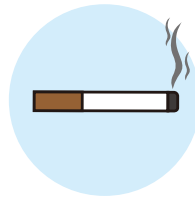


- Colorectal cancer results from an abnormal growth of tissues (colon polyps) on the wall of the large bowel.
- Colorectal cancer may also called colon cancer or rectal cancer, depending on where they originate.

Risk Factors of Colorectal Cancer (Preventable)



- High consumption of red & processed meat



- Smoking



- Lack of physical activities



- Excessive alcohol consumption

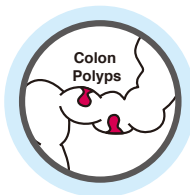


- Obesity

Risk Factors of Colorectal Cancer (Unpreventable)

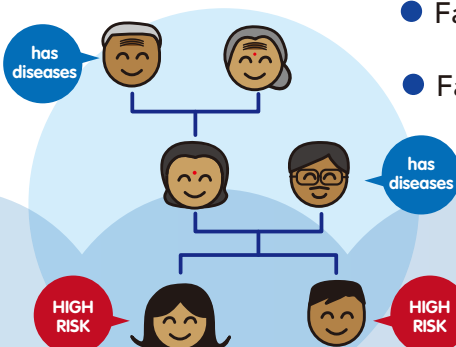


- Being male and aged 50 or above



- Prolonged history of bowel inflammation

- History of colonic polyps



- Family history of bowel inflammation

- Family history of colorectal cancer

Signs and Symptoms of Colorectal Cancer

- Early stage colorectal cancer may not have any symptoms.

- Feces with blood



- Feces with mucus

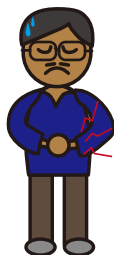


- Changes in bowel habit (e.g. passing stool more often than usual or alternating between diarrhea and constipation)

- Bloating (unpleasant feeling as if stomach is full of gas or fluid)



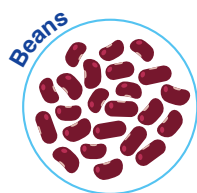
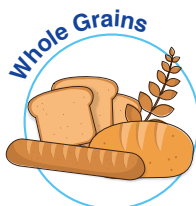
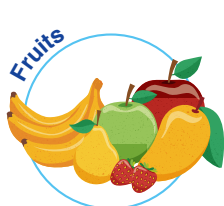
- Abdominal (tummy) pain



- Feeling unwell in general with tiredness and weight loss

Preventive Measures of Colorectal Cancer

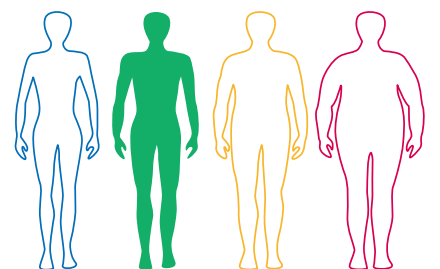
Healthy Lifestyles



- Have high fiber diets with lots of vegetables, fruits, whole grain, etc.
- Reduce consumption of red meat



- Exercise regularly 30 minutes every day



Underweight	Normal	Overweight	Obese
<18.5	18.5 - 22.9	23.0 - 24.9	= or >25.0



- Reduce alcohol intake



- Avoid smoking

- Maintain a healthy body weight

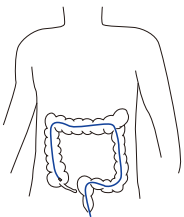
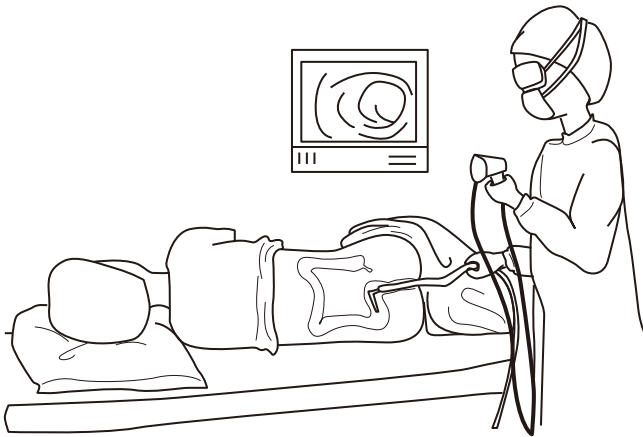
Colorectal Cancer Screening

Fecal Occult Blood Test (FOBT)

It is a stool test which detects hidden blood in stool samples.

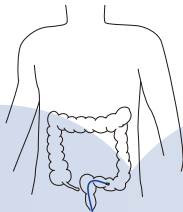


Colonoscopy & Sigmoidoscopy



Colonoscopy

- Colonoscopy is currently the best method to examine the lower digestive tract.
- A 1.6m scope (camera) is used to inspect the entire colon.
- The procedure takes about 15 minutes to 1 hour.



Sigmoidoscopy

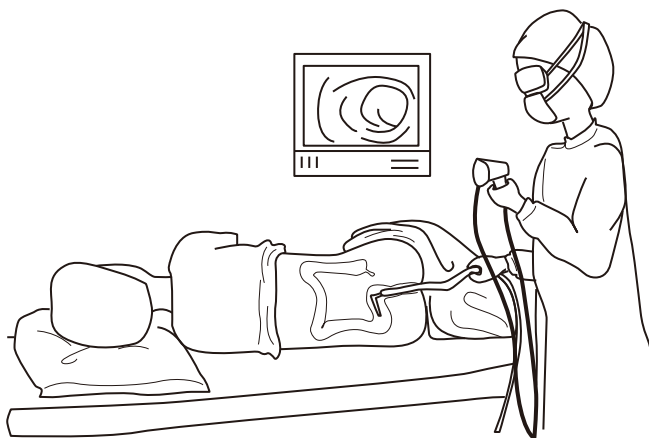
- The procedures of sigmoidoscopy are similar to those of colonoscopy.
- A flexible tube is used to inspect the walls of rectum and lower colon.

How to Perform Colonoscopy

- Bowel preparation and a low residue diet are required.
- To reduce anxiety and pain, sedative drugs and pain killers are injected right before the examination.
- During the procedure, tissue samples are obtained and polyps (abnormal growths of tissues) can be removed.

Potential Complications Associated with Colonoscopy

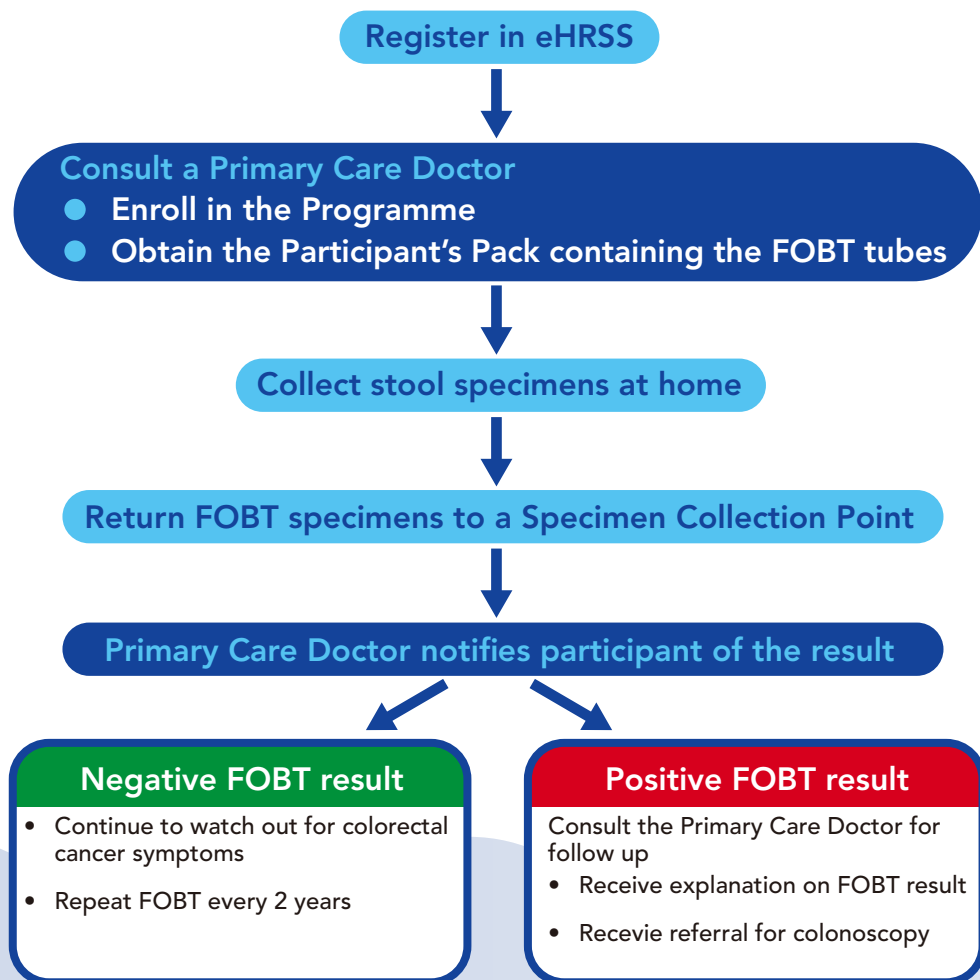
- Bowel perforation
- Significant bleeding
- Uncommon complications related to removal of polyps (abnormal growths of tissues)



Colorectal Cancer Screening Program:

Who may enroll?

- Aged between 50 and 75
- Holding a valid Hong Kong Identity Card or Certificate of Exemption
- Registered in the Electronic Health Record Sharing System (eHRSS)



Am I suitable for Colorectal Cancer Screening?

Not Suitable For The Program

- Having symptoms of colorectal cancer
- Having a history of colorectal cancer
- Having a history of chronic bowel inflammation, e.g. ulcerative colitis
- Diagnosed with hereditary colorectal cancer syndrome, or having first-degree relatives diagnosed with such syndrome
- Having two or more first-degree relatives diagnosed with colorectal cancer
- Having a history of colorectal polyp
- Previously advised against receiving colonoscopy by a doctor

Not Necessary To Enroll In The Program

- Having a record of receiving colonoscopy within the past 10 years with normal results
- Having a record of receiving flexible sigmoidoscopy within the past 5 years with normal results
- Having a record of receiving Fecal Occult Blood Test (FOBT) within the past 2 years with normal results

How to Join the Electronic Health Record Sharing System

(eHRSS)

Register Myself (aged 16 or above)

Online Submission

- If you are aged 16 or above, you can join the Electronic Health Record Sharing System (eHRSS) online.
- Online submission is an easy way to input your personal particulars required for registration of eHRSS.
- Please visit the website:
https://apps02.ehealth.gov.hk/oles/?lang=en_US for online registration.

In Person

- You may register in person at Electronic Health Record (eHR) Registration Centers when you visit:
 - I. Specified Hospital Authority (HA) hospitals
 - II. Specified clinics of the Department of Health (DH)
 - III. Private hospitals and other healthcare providers
 - IV. Mobile registration teams

In Writing

- You may submit your Electronic Health Record Sharing System (eHRSS) registration in writing by completing the Registration and Sharing Consent Form and returning it to the Electronic Health Record (eHR) Registration Office by one of the following ways:
 - I. By Fax [Fax number: 3467 6099]
 - II. By Post [Address: Unit 1193, 11/F, Kowloon Bay International Trade & Exhibition Centre, 1 Trademart Drive, Kowloon Bay, H.K.]
 - III. Through drop-in boxes located in the Electronic Health Record (eHR) Registration Office

Before Collecting Stool Specimen - Tips

Tips

1. To store the FOBT tubes in a cool place.
2. To finish collecting two specimens within 4 days counting from the day of first specimen collection.
3. Do not collect specimens when there is bleeding from hemorrhoids (piles).
4. Do not collect specimens when there is diarrhea.

Steps for Collecting Stool Specimens

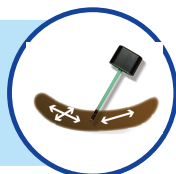
1

Prepare a holder, such as a plastic bag, for collecting the stool. Place the holder in the toilet bowl, then excrete.



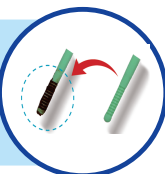
2

Twist lid (yellow part) off the FOBT tube and scratch sampling probe across stool surface in all directions.



3

Specimen will be enough when the grooved part of the sampling probe has been completely filled up. Too much or too little specimen will affect the test results.



4

Insert the sampling probe back into the FOBT tube and screw the lid tightly.



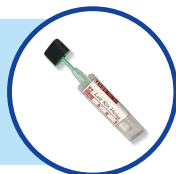
5

Write the **collection date** and check if **your name** is correct. Place the FOBT tube into the small blue plastic bag and seal it. Keep the specimen in a cool place.



6

Repeat steps 1 to 5 above using the second FOBT tube during your next bowel movement.



Returning Specimens

Before returning the specimens, please ensure that:

7

Your full name and specimen collection dates are written clearly on each FOBT tube.



8

Each FOBT tube is placed and sealed in a separate small blue plastic bag.



9

FOBT tubes and laboratory request forms are placed in different pockets of the large plastic bag, and that the large plastic bag is sealed.



Frequently Asked Questions

About stool specimen collection

1. What if I only manage to collect one stool specimen within 4 days (counting from the first day of stool specimen collection)?

- If you only manage to collect one stool specimen within 4 days, you should still return the single specimen to the Specimen Collection Point.
- Your specimen will be analyzed and the result will be informative if it has been collected correctly.

2. I have hemorrhoids (piles), can I still carry out FOBT screening?

- As long as there is no active bleeding from the hemorrhoids, you may still carry out FOBT screening as appropriate.
- You should seek prompt medical advice if you notice active bleeding of the hemorrhoids.

About results

3. The result of my FOBT screening is positive, do I have colorectal cancer?

- A positive FOBT result means that blood is detected in your stool. This can be due to a number of conditions other than colorectal cancer.
- You should discuss with your doctor regarding further investigations to look for the cause of bleeding.

4. The result of my FOBT screening is negative, when will I need to repeat FOBT screening?

- Under current guidelines, you are recommended to repeat FOBT screening every 2 years.
- Remember that no screening test is 100% accurate, so you should continue to watch out for symptoms of colorectal cancer and seek prompt medical attention if you have any concerns.

About colonoscopy examination

5. What happens if the colonoscopy examination was unsuccessful?

- If the colonoscopy examination was unsuccessful, for example due to inadequate bowel preparation, your doctor will discuss with you management options and may either repeat the colonoscopy examination without charging or refer you to suitable institutions for a computed tomographic colonography (CT colonography).

About Interpreter Service

A. Hong Kong Christian Services *

Centre for Harmony and Enhancement of Ethnic Minority Residents (CHEER)
Tel: 3106 3104

B. HKSCH Lady MacLehose Center *

Services for Ethnic Minorities
Tel: 2423 5101

*(Charges are needed for on-site interpreter.)

ਕੋਲੋਰੈਕਟਲ ਕੈਂਸਰ ਸਕ੍ਰੀਨਿੰਗ ਦੀ ਮਹੱਤਤਾ

- ਸ਼ੁਰੂਆਤੀ ਕੈਂਸਰ ਦਾ ਪਤਾ ਲਗਣ ਨਾਲ ਸਫਲ ਇਲਾਜ ਦੀ ਸੰਭਾਵਨਾ ਵਧ ਸਕਦੀ ਹੈ।
- ਸਫਲ ਇਲਾਜ ਕੈਂਸਰ ਦੇ ਵਿਕਾਸ ਨੂੰ ਰੋਕ ਸਕਦਾ ਹੈ।
- ਸ਼ੁਰੂਆਤੀ ਪੜਾਅ ਦੇ ਕੈਂਸਰ ਲਈ ਇਲਾਜ ਧੀਮਾ ਹੋ ਸਕਦਾ ਹੈ ਅਤੇ ਇਸਦੇ ਘੱਟ ਮਾੜੇ ਅਸਰ ਹੋ ਸਕਦੇ ਹਨ।

ਕੋਲੋਰੈਕਟਲ ਕੈਂਸਰ ਆਮ ਕੈਂਸਰਾਂ ਵਿੱਚੋਂ ਇੱਕ ਹੈ

ਪਰਿਵਾਰ ਦੇ ਮੈਂਬਰਾਂ ਨੂੰ ਸ਼ਾਮਲ ਕਿਉਂ ਕਰੀਏ ?

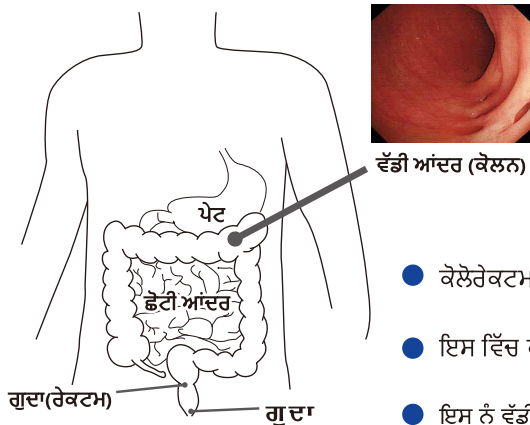
ਬੁਢਾਪੇ ਦੀ ਆਬਾਦੀ ਅਤੇ ਜੀਵਨਸ਼ੈਲੀ ਵਿੱਚ ਬਦਲਾਵ ਕਾਰਨ, ਕੋਲੋਰੈਕਟਲ ਕੈਂਸਰ ਹਾਂਗਕਾਂਗ ਵਿੱਚ ਸਭ ਤੋਂ ਆਮ ਕੈਂਸਰ ਬਣ ਗਿਆ ਹੈ।

ਛੋਟੇ ਪਰਿਵਾਰ ਦੇ ਮੈਂਬਰ ਕਰ ਸਕਦੇ ਹਨ:

- ਲਿਖਤੀ ਸਮੱਗਰੀ ਅਤੇ ਸਿਹਤ ਜਾਣਕਾਰੀ ਦੀ ਵਿਆਖਿਆ ਕਰਨ ਵਿੱਚ ਮਦਦ।
- ਕੈਂਸਰ ਸਕ੍ਰੀਨਿੰਗ ਲਈ ਮਹੱਤਵਪੂਰਨ ਕੜੀ ਦੀ ਤਰ੍ਹਾਂ ਸੇਵਾ।
- ਬਿਰਧ ਪਰਿਵਾਰ ਦੇ ਮੈਂਬਰਾਂ ਨਾਲ ਕੈਂਸਰ ਦੀ ਸਕ੍ਰੀਨਿੰਗ ਲਈ ਨਾਲ ਜਾਣਾ।

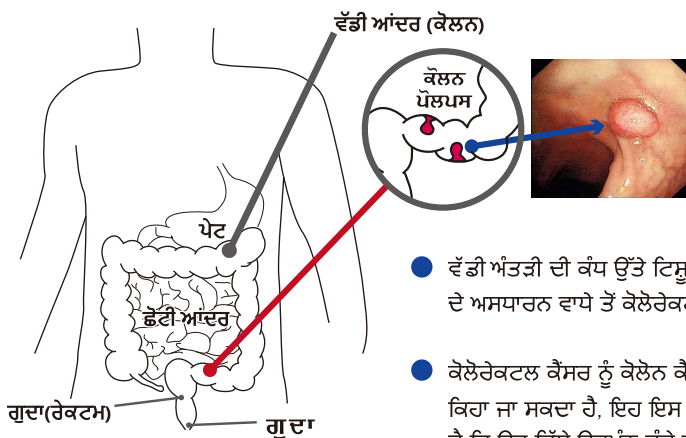
ਕੋਲੋਰੈਕਟਲ ਕੈਂਸਰ ਕੀ ਹੈ?

ਆਮ ਵੱਡੀ ਅੰਤੜੀ



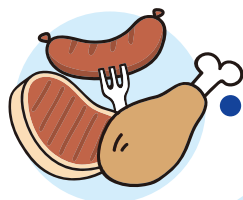
- ਕੋਲੋਰੈਕਟਮ ਪਾਚਣ ਪ੍ਰਣਾਲੀ ਦਾ ਆਖਰੀ ਹਿੱਸਾ ਹੈ।
- ਇਸ ਵਿੱਚ ਕੋਲੋਨ, ਗੁਦਾ ਅਤੇ ਗੁਦਾ ਦੁਆਰਾ ਸ਼ਾਮਲ ਹੁੰਦੇ ਹਨ।
- ਇਸ ਨੂੰ ਵੱਡੀ ਅੰਤੜੀ ਜਾਂ ਵੱਡੀ ਆਂਦਰ ਵੀ ਕਿਹਾ ਜਾਂਦਾ ਹੈ

ਕੋਲਨ ਪੋਲੀਪਸ ਨਾਲ ਵੱਡੀ ਅੰਤੜੀ



- ਵੱਡੀ ਅੰਤੜੀ ਦੀ ਕੰਧ ਉੱਤੇ ਟਿਸ਼ੂ (ਕੋਲਨ ਪੋਲੀਪਸ) ਦੇ ਅਸਧਾਰਨ ਵਾਧੇ ਤੋਂ ਕੋਲੋਰੈਕਟਲ ਕੈਂਸਰ ਦੇ ਨਤੀਜੇ।
- ਕੋਲੋਰੈਕਟਲ ਕੈਂਸਰ ਨੂੰ ਕੋਲੋਨ ਕੈਂਸਰ ਜਾਂ ਗੁਦਾ ਕੈਂਸਰ ਵੀ ਕਿਹਾ ਜਾ ਸਕਦਾ ਹੈ, ਇਹ ਇਸ ਗੱਲ ਤੇ ਨਿਰਭਰ ਕਰਦਾ ਹੈ ਕਿ ਉਹ ਕਿੱਥੇ ਉਤਪੰਨ ਹੁੰਦੇ ਹਨ।

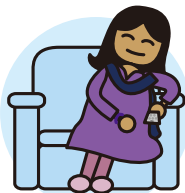
ਕੋਲੋਰੈਕਟਲ ਕੈਂਸਰ ਦੇ ਜੋਖਮ ਦੇ ਕਾਰਕ (ਰੋਕਥਾਮ ਯੋਗ)



- ਲਾਲ ਅਤੇ ਤਿਆਰ ਕੀਤੇ ਹੋਏ ਮੀਟ ਦੀ ਵੱਧ ਵਰਤੋਂ



- ਸਿਗਰਟਨੋਸ਼ੀ



- ਸਰੀਰਕ ਗਤੀਵਿਧੀਆਂ ਦੀ ਘਾਟ



- ਜ਼ਿਆਦਾ ਸ਼ਰਾਬ ਦੀ ਵਰਤੋਂ



- ਮੋਟਾਪਾ

ਕੋਲੋਰੈਕਟਲ ਕੈਂਸਰ ਦੇ ਜੋਖਮ ਦੇ ਕਾਰਕ (ਗੈਰ - ਰੋਕਥਾਮਯੋਗ)



- ਪੁਰਸ਼ ਹੋਣਾ ਅਤੇ 50 ਸਾਲ ਜਾਂ ਇਸ ਤੋਂ ਵੱਧ ਉਮਰ ਦੇ ਹੋਣਾ।



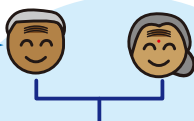
- ਕੋਲੋਨਿਕ ਪੌਲੀਪਸ ਦਾ ਪਿਛੇਕੜ ਹੋਣਾ।

- ਕੋਲੋਰੈਕਟਲ ਕੈਂਸਰ ਦਾ ਪਰਿਵਾਰਕ ਇਤਿਹਾਸ।

- ਆਂਤੜੀ ਦੀ ਤਕਲੀਫ਼ ਦਾ ਪਰਿਵਾਰਕ ਇਤਿਹਾਸ।

- ਆਂਤੜੀ ਦੀ ਤਕਲੀਫ਼ ਦਾ ਲੰਮਾ ਇਤਿਹਾਸ।

ਬੀਮਾਰੀ ਹੁ



ਬੀਮਾਰੀ ਹੁ

ਉੱਚ ਜੋਖਮ



ਉੱਚ ਜੋਖਮ

ਕੋਲੋਰੈਕਟਲ ਕੈਂਸਰ ਦੀਆਂ ਨਿਸ਼ਾਨੀਆਂ ਅਤੇ ਲੱਛਣ

- ਕੋਲੋਰੈਕਟਲ ਕੈਂਸਰ ਦੇ ਸ਼ੁਰੂਆਤੀ ਪੜਾਅ ਵਿੱਚ ਕੋਈ ਲੱਛਣ ਨਹੀਂ ਹੋ ਸਕਦੇ।

- ਖੂਨ ਨਾਲ ਮਲ

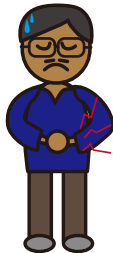


- ਬਲਗਮ ਨਾਲ ਮਲ



- ਪਖਾਨੇ ਦੀ ਆਦਤ ਵਿੱਚ ਬਦਲਾਵ (ਉਦਾਹਰਣ ਲਈ ਆਮ ਤੌਰ ਤੇ ਸਧਾਰਣ ਨਾਲੋਂ ਜਿਆਦਾ ਪਖਾਨਾ ਕਰਨਾ ਜਾਂ ਦਸਤ ਅਤੇ ਕਬਜ਼ ਬਦਲ ਬਦਲ ਕੇ ਹੋਣਾ)

- ਆਫਰਨਾ (ਅਸੁਖਾਵਾਂ ਮਹਿਸੂਸ ਕਰਨਾ ਜਿਵੇਂ ਕਿ ਪੇਟ ਗੈਸ ਜਾਂ ਤਰਲ ਨਾਲ ਭਰਿਆ ਹੁੰਦਾ ਹੈ)



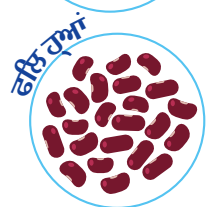
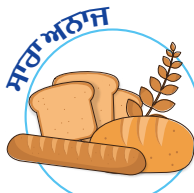
- ਮਿਹਦੇ (ਪੇਟ) ਦਾ ਦਰਦ



- ਥਕਾਵਟ ਨਾਲ ਆਮ ਤੌਰ ਤੇ ਬੀਮਾਰ ਮਹਿਸੂਸ ਕਰਨਾ ਅਤੇ ਭਾਰ ਘਟਣਾ

ਕੋਲੋਰੇਕਟਲ ਕੈਂਸਰ ਦੀ ਰੋਕਥਾਮ ਦੇ ਉਪਾਅ

ਸਿਹਤਮੰਦ ਜੀਵਨ-ਸ਼ੈਲੀ

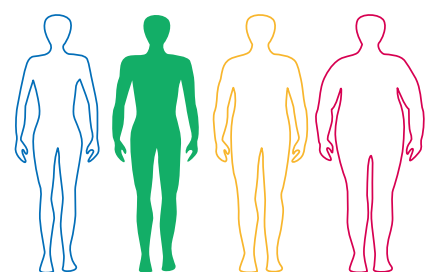


- ਬਹੁਤ ਸਾਰੀਆਂ ਸਬਜ਼ੀਆਂ, ਫਲ, ਸਾਬਤ ਅਨਾਜ ਆਦਿ ਦੇ ਨਾਲ ਵੱਧ ਫਾਈਬਰ ਵਾਲੀ ਖੁਰਾਕ ਲਵੋ।

- ਲਾਲ ਮੀਟ ਦੀ ਵਰਤੋਂ ਘਟਾਓ



- ਨਿਯਮਿਤ ਤੌਰ 'ਤੇ ਕਸਰਤ ਕਰੋ (ਹਰ ਰੋਜ਼ 30 ਮਿੰਟ)



ਘੱਟ ਭਾਰ	ਆਮ	ਵੱਧ ਭਾਰ	ਮੋਟੇ
<18.5	18.5 - 22.9	23.0 - 24.9	= or >25.0



- ਸ਼ਰਾਬ ਦੀ ਮਾਤਰਾ ਘਟਾਓ



- ਸਿਗਰਟਨੋਸ਼ੀ ਨਾ ਕਰੋ

- ਸਰੀਰ ਦਾ ਭਾਰ ਸਿਹਤਮੰਦ ਬਰਕਰਾਰ ਰੱਖੋ

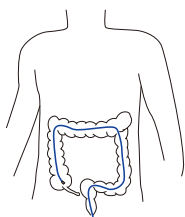
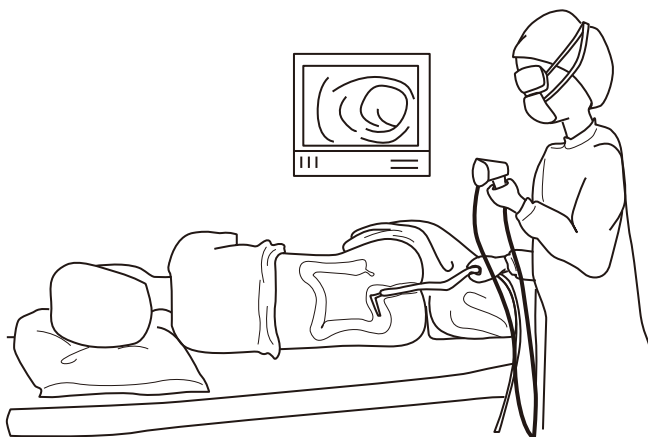
ਕੋਲੋਰੈਕਟਲ ਕੈਂਸਰ ਸਕੀਨਿੰਗ

ਫੋਕਲ ਓਕੁਅਲਟ ਬਲੱਡ ਟੈਸਟ (FOBT)

ਇਹ ਪਖਾਨਾ ਟੈਸਟ ਹੈ ਜੋ ਪਖਾਨਾ ਦੇ
ਨਮੂਨਿਆਂ ਵਿਚ ਲੁਕੇ ਲਹੂ ਨੂੰ ਖੋਜਦਾ ਹੈ।

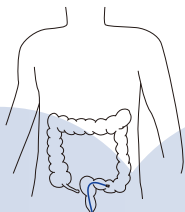


ਕੋਲੋਨੋਸਕੋਪੀ & ਸਿਗਮਾਓਡੋਸਕੋਪੀ



ਕੋਲੋਨੋਸਕੋਪੀ

- ਕੋਲੋਨੋਸਕੋਪੀ ਵਰਤਮਾਨ ਵਿੱਚ ਹੇਠਲੇ ਪਾਚਣ ਟ੍ਰੈਕਟ ਦੀ ਜਾਂਚ ਕਰਨ ਲਈ ਸਭ ਤੋਂ ਵਧੀਆ ਤਰੀਕਾ ਹੈ।
- ਇੱਕ 1.6m ਸਕੋਪ (ਕੈਮਰਾ) ਦੀ ਵਰਤੋਂ ਪੂਰੇ ਕੋਲਨ ਦੀ ਜਾਂਚ ਕਰਨ ਲਈ ਕੀਤੀ ਜਾਂਦੀ ਹੈ।
- ਪ੍ਰਕ੍ਰਿਆ ਲਗਭਗ 15 ਮਿੰਟ ਤੋਂ 1 ਘੰਟਾ ਲੈਂਦੀ ਹੈ।



ਸਿਗਮਾਓਡੋਸਕੋਪੀ

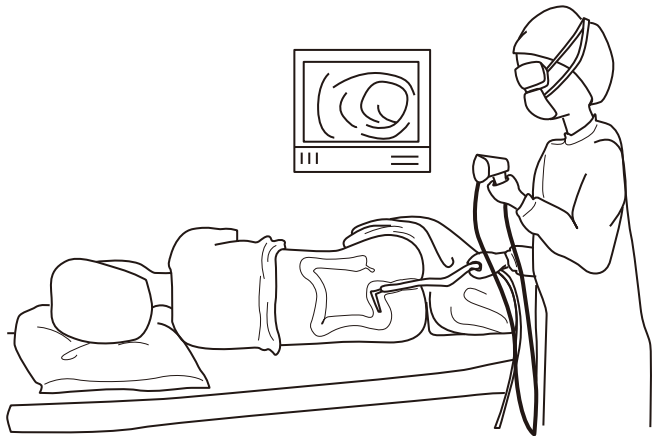
- ਕਾਰਜ ਪ੍ਰਣਾਲੀ ਕੋਲੋਨੋਸਕੋਪੀ ਵਰਗੀ ਹੀ ਹੁੰਦੀ ਹੈ।
- ਇੱਕ ਲਚਕੀਲੀ ਟਿਊਬ ਨੂੰ ਗੁਦਾ ਦੀਆਂ ਕੰਧਾਂ ਅਤੇ ਹੇਠਲੇ ਕੋਲਨ ਦੀ ਜਾਂਚ ਕਰਨ ਲਈ ਵਰਤਿਆ ਜਾਂਦਾ ਹੈ।

ਕੋਲੋਨੋਸਕੋਪੀ ਕਿਵੇਂ ਕਰਨੀ ਹੈ

- ਆਂਤੜੀ ਦੀ ਤਿਆਰੀ ਅਤੇ ਇੱਕ ਘੱਟ ਰਹਿੰਦ ਖੁੰਹਦ ਖੁਰਾਕ ਦੀ ਲੋੜ ਹੁੰਦੀ ਹੈ।
- ਚਿੰਤਾ ਅਤੇ ਦਰਦ ਘਟਾਉਣ ਲਈ, ਸੈਡੇਟਿਵ ਡ੍ਰੱਗਜ਼ ਅਤੇ ਪੀੜ ਨਾਸ਼ਕ ਟੀਕਾ ਇਮਤਿਹਾਨ ਤੋਂ ਪਹਿਲਾਂ ਲਗਾਇਆ ਜਾਂਦਾ ਹੈ।
- ਪ੍ਰਕਿਰਿਆ ਦੇ ਦੌਰਾਨ, ਟਿਸ਼ੂ ਦੇ ਨਮੂਨੇ ਪ੍ਰਾਪਤ ਕੀਤੇ ਜਾਂਦੇ ਹਨ ਅਤੇ ਪੋਲੀਪਸ (ਟਿਸ਼ੂਆਂ ਦਾ ਅਸਧਾਰਨ ਵਿਕਾਸ) ਹਟਾਏ ਜਾ ਸਕਦੇ ਹਨ।

ਕੋਲੋਨੋਸਕੋਪੀ ਨਾਲ ਸੰਬੰਧਿਤ ਸੰਭਾਵੀ ਪੇਚੀਦਗੀਆਂ

- ਆਂਤੜੀ ਸੁਰਾਖ
- ਪ੍ਰਭਾਵਸ਼ਾਲੀ ਖੂਨ
- ਪੋਲੀਪਸ (ਟਿਸ਼ੂਆਂ ਦਾ ਅਸਧਾਰਨ ਵਿਕਾਸ) ਹਟਾਉਣ ਨਾਲ ਸੰਬੰਧਿਤ ਅਸਧਾਰਨ ਪੇਚੀਦਗੀਆਂ



ਕੋਲੋਰੈਕਟਲ ਕੈਂਸਰ ਸਕੀਨਿੰਗ ਪ੍ਰੋਗਰਾਮ: ਕੌਣ ਸ਼ਾਮਲ ਹੋ ਸਕਦਾ ਹੈ?

- 50 ਅਤੇ 75 ਦੇ ਵਿਚਕਾਰ ਉਮਰ
- ਇੱਕ ਪ੍ਰਮਾਣਿਤ ਹਾਂਗ ਕਾਂਗ ਪਛਾਣ ਕਾਰਡ ਜਾਂ ਛੋਟ ਦਾ ਸਰਟੀਫਿਕੇਟ ਦਾ ਅਧਿਕਰਨ ਹੋਣਾ
- ਇਲੈਕਟ੍ਰਾਨਿਕ ਸਿਹਤ ਰਿਕਾਰਡ ਸ਼ੇਅਰਿੰਗ ਸਿਸਟਮ (eHRSS) ਵਿੱਚ ਦਰਜ ਹੋਇਆ

eHRSS ਵਿੱਚ ਰਜਿਸਟਰ ਕਰੋ

ਇੱਕ ਪ੍ਰਾਥਮਿਕ ਦੇਖ ਰੇਖ ਸੰਬੰਧੀ ਡਾਕਟਰ ਨਾਲ ਸਲਾਹ ਕਰੋ

- ਪਾਇਲਟ ਪ੍ਰੋਗਰਾਮ ਵਿੱਚ ਦਾਖਲਾ
- FOBT ਟਿਊਬਾਂ ਵਾਲੇ ਸਹਿਭਾਗੀ ਦੇ ਪੈਕ ਨੂੰ ਪ੍ਰਾਪਤ ਕਰੋ

ਘਰ ਵਿੱਚ ਸਟੂਲ ਦਾ ਨਮੂਨਾ ਲਓ

ਇੱਕ ਨਮੂਨਾ ਸੰਗ੍ਰਿਹ ਪੁਆਇੰਟ ਤੇ FOBT ਨਮੂਨਾ ਵਾਪਸ ਕਰੋ

ਪ੍ਰਾਥਮਿਕ ਦੇਖ ਰੇਖ ਸੰਬੰਧੀ ਡਾਕਟਰ ਨਤੀਜਿਆਂ ਬਾਰੇ ਭਾਗੀਦਾਰ ਨੂੰ ਸੂਚਿਤ ਕਰੇਗਾ

FOBT ਦੇ ਨੈਗੇਟਿਵ ਨਤੀਜੇ

- ਕੋਲੋਰੈਕਟਲ ਕੈਂਸਰ ਦੇ ਲੱਛਣਾਂ ਲਈ ਧਿਆਨ ਰੱਖਣਾ ਜਾਰੀ ਰੱਖੋ
- ਹਰੇਕ 2 ਸਾਲਾਂ ਵਿੱਚ FOBT ਦੁਹਰਾਓ

FOBT ਦੇ ਸਕਾਰਾਤਮਕ ਨਤੀਜੇ

- ਫਾਲੋ ਅੱਪ ਲਈ ਪ੍ਰਾਥਮਿਕ ਦੇਖ ਰੇਖ ਸੰਬੰਧੀ ਡਾਕਟਰ ਨਾਲ ਸਲਾਹ ਕਰੋ
- ਨਤੀਜੇ ਤੇ ਵਿਆਖਿਆ ਪ੍ਰਾਪਤ ਕਰੋ
 - ਕੋਲੋਨੋਸਕੋਪੀ ਲਈ ਰੈਫਰਲ ਪ੍ਰਾਪਤ ਕਰੋ

ਕੀ ਮੈਂ ਕੋਲੋਰੈਕਟਲ ਕੈਂਸਰ ਸਕ੍ਰੀਨਿੰਗ ਲਈ ਯੋਗ ਹਾਂ?

ਪ੍ਰੋਗਰਾਮ ਲਈ ਯੋਗ ਨਹੀਂ

- ਕੋਲੋਰੈਕਟਲ ਕੈਂਸਰ ਦੇ ਲੱਛਣ ਹੋਣੇ
- ਕੋਲੋਰੈਕਟਲ ਕੈਂਸਰ ਦਾ ਇਤਿਹਾਸ ਹੋਣਾ
- ਪੁਰਾਣੀ ਆਂਤੜੀ ਦੀ ਤਕਲੀਫ਼ ਦਾ ਇਤਿਹਾਸ ਹੋਣਾ, ਜਿਵੇਂ ਅਲਸਰੇਟਿਵ ਕੋਲਾਈਟਿਸ
- ਖ਼ਾਨਦਾਨੀ ਕੋਲੋਰੈਕਟਲ ਕੈਂਸਰ ਲੱਛਣਾਂ ਦਾ ਪਤਾ ਲੱਗਿਆ ਹੈ, ਜਾਂ ਅਜਿਹੇ ਲੱਛਣਾਂ ਦਾ ਪਤਾ ਲੱਗਣ ਵਾਲੇ ਪਹਿਲੇ ਡਿਗਰੀ ਦੇ ਰਿਸ਼ਤੇਦਾਰ ਦਾ ਹੋਣਾ
- ਕੋਲੋਰੈਕਟਲ ਕੈਂਸਰ ਦਾ ਪਤਾ ਲੱਗਣ ਵਾਲੇ ਦੋ ਜਾਂ ਵੱਧ ਪਹਿਲੇ ਡਿਗਰੀ ਦੇ ਰਿਸ਼ਤੇਦਾਰਾਂ ਦਾ ਹੋਣਾ
- ਕੋਲੋਰੈਕਟਲ ਪੋਲੀਪ ਦਾ ਇਤਿਹਾਸ ਹੋਣਾ
- ਪਹਿਲਾਂ ਇੱਕ ਡਾਕਟਰ ਦੁਆਰਾ ਕੋਲੋਨੋਸਕੋਪੀ ਪ੍ਰਾਪਤ ਕਰਨ ਦੇ ਵਿਰੁੱਧ ਸਲਾਹ ਦਿੱਤੀ

ਪ੍ਰੋਗਰਾਮ ਵਿਚ ਦਾਖਲੇ ਲਈ ਜ਼ਰੂਰੀ ਨਹੀਂ

- ਸਧਾਰਨ ਨਤੀਜਿਆਂ ਨਾਲ ਪਿਛਲੇ 10 ਸਾਲਾਂ ਦੇ ਅੰਦਰ ਕੋਲੋਨੋਸਕੋਪੀ ਪ੍ਰਾਪਤ ਕਰਨ ਦਾ ਰਿਕਾਰਡ ਹੋਣਾ
- ਸਧਾਰਨ ਨਤੀਜਿਆਂ ਨਾਲ ਪਿਛਲੇ 5 ਸਾਲਾਂ ਦੇ ਅੰਦਰ ਲਚਕਦਾਰ ਸਿਗਮੋਇਡੋਸਕੋਪੀ ਪ੍ਰਾਪਤ ਕਰਨ ਦਾ ਰਿਕਾਰਡ ਹੋਣਾ
- ਸਧਾਰਨ ਨਤੀਜਿਆਂ ਨਾਲ ਪਿਛਲੇ 2 ਸਾਲਾਂ ਦੇ ਅੰਦਰ ਫੇਕਲ ਓਕੁਅਲਟ ਬਲੱਡ ਟੈਸਟ (FOBT) ਪ੍ਰਾਪਤ ਕਰਨ ਦਾ ਰਿਕਾਰਡ ਹੋਣਾ

ਇਲੈਕਟ੍ਰਾਨਿਕ ਹੈਲਥ ਰਿਕਾਰਡ ਸ਼ੇਅਰਿੰਗ ਸਿਸਟਮ (eHRSS) ਵਿਚ ਕਿਵੇਂ ਸ਼ਾਮਲ ਹੋਣਾ ਹੈ

(eHRSS)

ਆਪਣੇ ਆਪ ਨੂੰ ਰਜਿਸਟਰ ਕਰੋ (ਉਮਰ 16 ਜਾਂ ਵੱਧ)

ਐਨਲਾਈਨ ਬੇਨਤੀ

- ਜੇ ਤੁਹਾਡੀ ਉਮਰ 16 ਸਾਲ ਜਾਂ ਇਸ ਤੋਂ ਵੱਧ ਹੈ, ਤਾਂ ਤੁਸੀਂ ਇਲੈਕਟ੍ਰਾਨਿਕ ਹੈਲਥ ਰਿਕਾਰਡ ਸ਼ੇਅਰਿੰਗ ਸਿਸਟਮ (eHRSS) ਵਿਚ ਐਨਲਾਈਨ ਸ਼ਾਮਲ ਹੋ ਸਕਦੇ ਹੋ।
- eHRSS ਦੇ ਪੰਜੀਕਰਣ ਲਈ ਐਨਲਾਈਨ ਸਬਮਿਸ਼ਨ ਤੁਹਾਡੇ ਲੋੜੀਂਦੇ ਨਿਜੀ ਵੇਰਵਿਆਂ ਨੂੰ ਇਨਪੁਟ ਕਰਨ ਦਾ ਆਸਾਨ ਤਰੀਕਾ ਹੈ।
- ਕਿਰਪਾ ਕਰਕੇ ਵੈੱਬਸਾਈਟ ਵੇਖੋ: https://apps02.ehealth.gov.hk/oles/?lang=en_US ਐਨਲਾਈਨ ਪੰਜੀਕਰਣ ਲਈ।

ਵਿਅਕਤੀਗਤ ਤੌਰ ਤੇ

- ਤੁਸੀਂ ਇਲੈਕਟ੍ਰਾਨਿਕ ਹੈਲਥ ਰਿਕਾਰਡ (eHR) ਰਜਿਸਟ੍ਰੇਸ਼ਨ ਸੈਂਟਰਾਂ ਵਿਚ ਵਿਅਕਤੀਗਤ ਤੌਰ ਤੇ ਰਜਿਸਟਰ ਕਰ ਸਕਦੇ ਹੋ ਜਦੋਂ ਤੁਸੀਂ ਦੌਰਾ ਕਰਦੇ ਹੋ:
 - I. ਸਪੈਸੀਫਾਈਡ ਹੋਸਪੀਟਲ ਅਥੋਰਿਟੀ (HA) ਹੋਸਪੀਟਲਸ
 - II. ਸਪੈਸੀਫਾਈਡ ਕਲੀਨਿਕਸ ਆਫ ਦਾ ਡਿਪਾਰਟਮੈਂਟ ਆਫ ਹੇਲਥ (DH)
 - III. ਪ੍ਰਾਈਵੇਟ ਹੋਸਪੀਟਲਸ ਅਤੇ ਹੋਰ ਹੈਲਥਕੇਅਰ ਪ੍ਰਦਾਤਾ
 - IV. ਮੇਬਾਈਲ ਰਜਿਸਟਰੇਸ਼ਨ ਟੀਮਾਂ

ਲਿਖਤੀ ਤੌਰ ਤੇ

- ਤੁਸੀਂ ਆਪਣਾ ਇਲੈਕਟ੍ਰਾਨਿਕ ਹੈਲਥ ਰਿਕਾਰਡ ਸ਼ੇਅਰਿੰਗ ਸਿਸਟਮ (eHRSS) ਰਜਿਸਟਰੇਸ਼ਨ ਲਿਖਤੀ ਤੌਰ ਤੇ ਰਜਿਸਟਰੇਸ਼ਨ ਐਂਡ ਸ਼ੇਅਰਿੰਗ ਫਾਰਮ ਨੂੰ ਭਰ ਕੇ ਦਰਜ ਕਰ ਸਕਦੇ ਹੋ ਅਤੇ ਇਸ ਨੂੰ ਇਲੈਕਟ੍ਰਾਨਿਕ ਹੈਲਥ ਰਿਕਾਰਡ (eHR) ਰਜਿਸਟਰੇਸ਼ਨ ਦਫਤਰ ਨੂੰ ਹੇਠਾਂ ਦਿੱਤੇ ਕਿਸੇ ਇਕ ਤਰੀਕੇ ਨਾਲ ਵਾਪਸ ਕਰ ਸਕਦੇ ਹੋ:
 - I. ਫੈਕਸ ਦੁਆਰਾ [ਫੈਕਸ ਨੰਬਰ: 3467 6099]
 - II. ਡਾਕ ਦੁਆਰਾ [ਪਤਾ: Unit 1193, 11/F, Kowloon Bay International Trade & Exhibition Centre, 1 Trademart Drive, Kowloon Bay, H.K.]
 - III. ਇਲੈਕਟ੍ਰਾਨਿਕ ਹੈਲਥ ਰਿਕਾਰਡ (eHR) ਰਜਿਸਟਰੇਸ਼ਨ ਦਫਤਰ ਵਿੱਚ ਸਥਿਤ ਡਰੋਪ-ਇਨ ਬਾਕਸਾਂ ਦੁਆਰਾ

ਪਖਾਨਾ ਨਮੂਨਾ ਇਕੱਤਰ ਕਰਨ ਤੋਂ ਪਹਿਲਾਂ – ਸੁਝਾਅ

ਸੁਝਾਅ

1. FOBT ਟਿਊਬਾਂ ਨੂੰ ਠੰਢੇ ਸਥਾਨ ਤੇ ਸਟੋਰ ਕਰੋ।

2. ਪਹਿਲੇ ਨਮੂਨੇ ਨੂੰ ਇਕੱਤਰ ਕਰਨ ਦੇ ਦਿਨ ਤੋਂ ਚਾਰ ਦਿਨਾਂ ਦੇ ਅੰਦਰ ਦੋ ਨਮੂਨੇ ਇਕੱਤਰ ਕਰਨ ਨੂੰ ਖਤਮ ਕਰਨਾ।

3.

ਨਮੂਨਿਆਂ ਨੂੰ ਇਕੱਤਰ ਨਾ ਕਰੋ ਜਦੋਂ ਬਵਾਸੀਰ (ਮੱਸੇ) ਤੋਂ ਖੂਨ ਨਿਕਲਦਾ ਹੈ।

4. ਜਦੋਂ ਦਸਤ ਲੱਗੇ ਹੋਣ ਤਾਂ ਨਮੂਨੇ ਇਕੱਤਰ ਨਾ ਕਰੋ।

ਪਖਾਨਾ ਨਮੂਨਾ ਨੂੰ ਇਕੱਤਰ ਕਰਨ ਲਈ ਕਦਮ

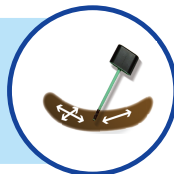
1

ਪਖਾਨਾ ਇੱਕਠਾ ਕਰਨ ਲਈ ਇੱਕ ਹੋਲਡਰ ਤਿਆਰ ਕਰੋ, ਜਿਵੇਂ ਪਲਾਸਟਿਕ ਬੈਗ। ਉਸ ਹੋਲਡਰ ਨੂੰ ਟੋਆਇਲਟ ਬਾਲ ਵਿੱਚ ਰੱਖੋ, ਫੇਰ ਮਲ ਤਿਆਗੋ।



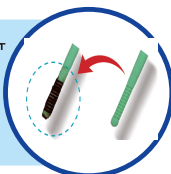
2

FOBT ਟਿਊਬ ਤੋਂ ਉਸਦਾ ਢਕਣ (ਪੀਲਾ ਹਿੱਸਾ) ਘੁੰਮਾਓ ਅਤੇ ਸਾਰੇ ਜਾਂਚ ਸੈੱਟ ਨੂੰ ਟੱਟੀ ਦੀ ਸਤੱਚ 'ਤੇ ਸਾਰੀਆਂ ਦਿਸ਼ਾਵਾਂ ਵਿੱਚ ਰਗੜੋ।



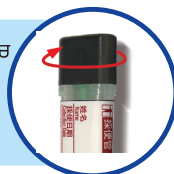
3

ਨਮੂਨਾ ਕਾਫੀ ਹੋਵੇਗਾ ਜਦੋਂ ਨਮੂਨਾ ਪੜਤਾਲ ਦਾ ਝਿਰੀ ਵਾਲਾ ਹਿੱਸਾ ਪੂਰੀ ਤਰ੍ਹਾਂ ਭਰ ਜਾਂਦਾ ਹੈ। ਬਹੁਤ ਜਿਆਦਾ ਜਾਂ ਬਹੁਤ ਘੱਟ ਨਮੂਨਾ ਟੈਸਟ ਦੇ ਨਤੀਜਿਆਂ 'ਤੇ ਅਸਰ ਪਾਏਗਾ।



4

ਨਮੂਨਾ ਪੜਤਾਲ ਦੁਬਾਰਾ FOBT ਟਿਊਬ ਵਿੱਚ ਪਾਓ ਅਤੇ ਢੱਕਣ ਦੇ ਪੇਚ ਨੂੰ ਕੱਸੋ।



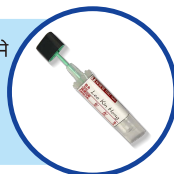
5

ਇਕੱਤਰ ਕਰਨ ਦੀ ਤਾਰੀਖ ਲਿਖੋ ਅਤੇ ਜਾਂਚ ਕਰੋ ਕਿ ਤੁਹਾਡਾ ਨਾਮ ਸਹੀ ਹੈ। FOBT ਟਿਊਬ ਨੂੰ ਛੋਟੇ ਨੀਲੇ ਪਲਾਸਟਿਕ ਦੇ ਬੈਗ ਵਿੱਚ ਰੱਖੋ ਅਤੇ ਇਸ ਨੂੰ ਸੀਲ ਕਰੋ। ਨਮੂਨੇ ਨੂੰ ਠੰਢੇ ਸਥਾਨ ਤੇ ਰੱਖੋ।



6

ਅਗਲੀ ਵਾਰੀ ਆਤਮੀ ਗਤੀ ਵਿਧੀ ਦੌਰਾਨ ਦੂਜੇ FOBT ਟਿਊਬ ਦੀ ਵਰਤੋਂ ਕਰਦੇ ਹੋਏ ਉਪਰੋਕਤ 1 ਤੋਂ 5 ਕਦਮਾਂ ਨੂੰ ਦੁਹਰਾਓ।



ਨਮੂਨਿਆਂ ਦੀ ਵਾਪਸੀ

ਨਮੂਨੇ ਵਾਪਸ ਕਰਨ ਤੋਂ ਪਹਿਲਾਂ, ਇਹ ਯਕੀਨੀ ਬਣਾਓ ਕਿ:

7

ਤੁਹਾਡਾ ਪੂਰਾ ਨਾਮ ਅਤੇ ਨਮੂਨਾ ਸੰਗ੍ਰਹਿ ਤਾਰੀਖਾਂ ਹਰ ਇੱਕ FOBT ਟਿਊਬ ਉੱਤੇ ਸਪੱਸ਼ਟ ਰੂਪ ਵਿੱਚ ਲਿਖਿਆ ਗਿਆ ਹੈ।



8

ਹਰੇਕ FOBT ਟਿਊਬ ਨੂੰ ਇੱਕ ਵੱਖਰੇ ਛੋਟੇ ਨੀਲੇ ਪਲਾਸਟਿਕ ਬੈਗ ਵਿੱਚ ਰੱਖਿਆ ਅਤੇ ਸੀਲ ਕੀਤਾ ਗਿਆ ਹੈ।



9

FOBT ਟਿਊਬ ਅਤੇ ਪ੍ਰਯੋਗਸ਼ਾਲਾ ਦੇ ਬੇਨਤੀ ਫਾਰਮ ਵੱਡੇ ਪਲਾਸਟਿਕ ਬੈਗ ਦੇ ਵੱਖ ਵੱਖ ਜੇਬਾਂ ਵਿੱਚ ਰੱਖੇ ਜਾਂਦੇ ਹਨ, ਅਤੇ ਇਹ ਕਿ ਵੱਡੇ ਪਲਾਸਟਿਕ ਬੈਗ ਨੂੰ ਸੀਲ ਕੀਤਾ ਗਿਆ ਹੈ।



ਪਖਾਨਾ ਨਮੂਨੇ ਨੂੰ ਇਕਤਰ ਕਰਨ ਬਾਰੇ

1. ਜੇ ਮੈਂ ਸਿਰਫ 4 ਦਿਨਾਂ ਦੇ ਅੰਦਰ ਇੱਕ ਪਖਾਨੇ ਦਾ ਨਮੂਨਾ ਇਕੱਠਾ ਕਰਨ ਦਾ ਪ੍ਰਬੰਧ ਕਰਦਾ ਹਾਂ (ਪਖਾਨਾ ਨਮੂਨਾ ਸੰਗ੍ਰਹਿ ਦੇ ਪਹਿਲੇ ਦਿਨ ਦੀ ਗਿਣਤੀ ਤੋਂ)?
 - ਜੇ ਤੁਸੀਂ ਸਿਰਫ 4 ਦਿਨ ਦੇ ਅੰਦਰ ਇੱਕ ਪਖਾਨੇ ਦਾ ਨਮੂਨਾ ਇਕੱਠਾ ਕਰਨ ਦਾ ਪ੍ਰਬੰਧ ਕਰਦੇ ਹੋ, ਤਾਂ ਤੁਹਾਨੂੰ ਫਿਰ ਵੀ ਇੱਕ ਨਮੂਨੇ ਨੂੰ ਸਪੇਸੀਮੈਨ ਕਲੈਕਸ਼ਨ ਪ੍ਰਾਇਮਰੀ ਵਿਚ ਵਾਪਸ ਕਰਨਾ ਚਾਹੀਦਾ ਹੈ।
 - ਤੁਹਾਡੇ ਨਮੂਨੇ ਦਾ ਵਿਸ਼ਲੇਸ਼ਣ ਕੀਤਾ ਜਾਵੇਗਾ ਅਤੇ ਨਤੀਜਾ ਜਾਣਕਾਰੀ ਦੇਣ ਵਾਲਾ ਹੋਵੇਗਾ ਜੇਕਰ ਇਹ ਸਹੀ ਢੰਗ ਨਾਲ ਇਕਤਰ ਕੀਤਾ ਗਿਆ ਹੈ।
2. ਮੈਨੂੰ ਬਵਾਸੀਰ (ਮੱਸੇ) ਹੈ, ਕੀ ਮੈਂ ਅਜੇ ਵੀ FOBT ਸਕ੍ਰੀਨਿੰਗ ਕਰਾ ਸਕਦਾ ਹਾਂ?
 - ਜਦੋਂ ਤਕ ਬਵਾਸੀਰ ਤੋਂ ਕੋਈ ਪ੍ਰਭਾਵਸ਼ਾਲੀ ਖੂਨ ਨਹੀਂ ਨਿਕਲਦਾ, ਤੁਸੀਂ ਅਜੇ ਵੀ ਉਚਿਤ ਤੌਰ ਤੇ FOBT ਸਕ੍ਰੀਨਿੰਗ ਕਰਾ ਸਕਦੇ ਹੋ।
 - ਜੇਕਰ ਤੁਹਾਨੂੰ ਬਵਾਸੀਰ ਤੋਂ ਕੋਈ ਪ੍ਰਭਾਵਸ਼ਾਲੀ ਖੂਨ ਨਿਕਲਣ ਦਾ ਪਤਾ ਚਲਦਾ ਹੈ ਤਾਂ ਤੁਹਾਨੂੰ ਤੁਰੰਤ ਮੈਡੀਕਲ ਸਲਾਹ ਲੈਣੀ ਚਾਹੀਦੀ ਹੈ।

ਨਤੀਜਿਆਂ ਬਾਰੇ

3. ਮੇਰਾ FOBT ਸਕ੍ਰੀਨਿੰਗ ਦਾ ਨਤੀਜਾ ਸਕਾਰਾਤਮਕ ਹੈ, ਕੀ ਮੈਨੂੰ ਕੋਲੋਰੈਕਟਲ ਕੈਂਸਰ ਹੈ?
 - ਇੱਕ ਸਕਾਰਾਤਮਕ FOBT ਨਤੀਜੇ ਦਾ ਮਤਲਬ ਹੈ ਕਿ ਤੁਹਾਡੇ ਪਖਾਨੇ ਵਿੱਚ ਖੂਨ ਦਾ ਪਤਾ ਲੱਗਾ ਹੈ। ਇਹ ਕੋਲੋਰੈਕਟਲ ਕੈਂਸਰ ਤੋਂ ਇਲਾਵਾ ਕੋਈ ਹੋਰ ਹਾਲਾਤਾਂ ਕਾਰਨ ਹੋ ਸਕਦਾ ਹੈ।
 - ਖੂਨ ਨਿਕਲਣ ਦੇ ਕਾਰਨ ਦੀ ਖੋਜ ਕਰਨ ਲਈ ਤੁਹਾਨੂੰ ਆਪਣੇ ਡਾਕਟਰ ਨਾਲ ਹੋਰ ਅੱਗੇ ਜਾਂਚ ਬਾਰੇ ਗੱਲ ਕਰਨੀ ਚਾਹੀਦੀ ਹੈ।
4. ਮੇਰਾ FOBT ਸਕ੍ਰੀਨਿੰਗ ਦਾ ਨਤੀਜਾ ਨਕਾਰਾਤਮਕ ਹੈ, ਮੈਨੂੰ FOBT ਸਕ੍ਰੀਨਿੰਗ ਕਦੋਂ ਦੁਹਰਾਉਣ ਦੀ ਜ਼ਰੂਰਤ ਹੋਵੇਗੀ?
 - ਮੌਜੂਦਾ ਦਿਸ਼ਾ-ਨਿਰਦੇਸ਼ਾਂ ਅਨੁਸਾਰ, ਤੁਹਾਨੂੰ ਹਰ ਦੋ ਸਾਲਾਂ ਵਿੱਚ FOBT ਸਕ੍ਰੀਨਿੰਗ ਦੁਹਰਾਉਣ ਦੀ ਸਲਾਹ ਦਿੱਤੀ ਜਾਂਦੀ ਹੈ।
 - ਜਦੋਂ ਤੱਕ ਕਿ ਕੋਈ ਵੀ ਸਕ੍ਰੀਨਿੰਗ ਟੈਸਟ 100% ਸਹੀ ਨਹੀਂ ਹੈ, ਇਸ ਲਈ ਤੁਹਾਨੂੰ ਕੋਲੋਰੈਕਟਲ ਕੈਂਸਰ ਦੇ ਲੱਛਣਾਂ ਦਾ ਧਿਆਨ ਰੱਖਣਾ ਚਾਹੀਦਾ ਹੈ ਅਤੇ ਜੇ ਤੁਹਾਨੂੰ ਕੋਈ ਚਿੰਤਾ ਹੋਵੇ ਤਾਂ ਤੁਰੰਤ ਡਾਕਟਰੀ ਸਹਾਇਤਾ ਲਵੋ।

ਕੋਲੋਨੋਸਕੋਪੀ ਜਾਂਚ ਪੜਤਾਲ ਬਾਰੇ

5. ਜੇ ਕੋਲੋਨੋਸਕੋਪੀ ਜਾਂਚ ਅਸਫਲ ਰਹੀ ਤਾਂ ਕੀ ਹੋਵੇਗਾ?
 - ਜੇ ਕੋਲੋਨੋਸਕੋਪੀ ਦੀ ਜਾਂਚ ਅਸਫਲ ਰਹੀ ਹੈ, ਉਦਾਹਰਨ ਲਈ ਬਾਲ ਦੀ ਅਧੂਰੀ ਤਿਆਰੀ ਕਰਕੇ, ਤੁਹਾਡਾ ਡਾਕਟਰ ਤੁਹਾਡੇ ਪ੍ਰਬੰਧ ਦੇ ਵਿਕਲਪਾਂ ਬਾਰੇ ਚਰਚਾ ਕਰੇਗਾ ਅਤੇ ਜਾਂ ਤਾਂ ਤੁਸੀਂ ਬਿਨਾਂ ਖਰਚਾ ਕੀਤੇ ਕੋਲੋਨੋਸਕੋਪੀ ਦੀ ਜਾਂਚ ਦੁਹਰਾ ਸਕਦੇ ਹੋ ਜਾਂ ਤੁਹਾਨੂੰ ਕਮਪਿਊਟਿਡ ਟੋਮੋਗ੍ਰਾਫਿਕ ਕੋਲੋਨੋਗ੍ਰਾਫੀ (ਸੀਟੀ ਕੋਲੋਨੋਗ੍ਰਾਫੀ) ਲਈ ਦੁਕਵੀਆਂ ਸੰਸਥਾਵਾਂ ਕੋਲ ਭੇਜ ਦਿੱਤਾ ਜਾਵੇਗਾ।

ਦੁਭਾਸ਼ੀਆ ਸੇਵਾਵਾਂ

A. ਹਾਂਗ ਕਾਂਗ ਕਰਿਸ਼ਚਨ ਸਰਵਿਸਿਜ਼*
ਅਲਪ-ਸੰਖਿਅਕ ਵਸਨੀਕਾਂ ਲਈ ਸਦਭਾਵਨਾ ਤੇ ਸੁਧਾਰ ਕੇਂਦਰ
TEL / ਟੈਲੀਫੋਨ : 3106 3104

B. ਅਲਪ-ਸੰਖਿਅਕ ਲੋਕਾਂ ਲਈ HKSKH*
ਲੇਡੀ ਮੈਕਲੇਹੇਜ਼ ਸੈਂਟਰ
TEL / ਟੈਲੀਫੋਨ : 2423 5101
*(ਮੌਕੇ ਤੇ ਦੁਭਾਸ਼ੀਏ ਦੀ ਸੇਵਾ ਲਈ ਖਰਚਾ ਚਾਹੀਦਾ ਹੈ।)

References

The Nethersole School of Nursing, The Chinese University of Hong Kong. (2021). Say “No” to Chronic Diseases. Retrieved from

<http://minorityhealth.nur.cuhk.edu.hk/>

Department of Health, The Government of HK, SAR. (2020). Prevent Colorectal Cancer. Retrieved from

<https://www.colonscreen.gov.hk/en/service/index.html>

Department of Health, The Government of HK, SAR. (2020). Colorectal Cancer Screening Programme Before specimen collection - Tips. Retrieved from

https://www.colonscreen.gov.hk/en/public/programme/before_specimen_collection_tips.html

Department of Health, The Government of HK, SAR. (2020). Colorectal Cancer Screening Programme How to collect stool specimen. Retrieved from

https://www.colonscreen.gov.hk/en/public/programme/how_to_collect_stool_specimen.html

Department of Health, The Government of HK, SAR. (2020). Colorectal Cancer Screening Programme Returning specimens. Retrieved from

https://www.colonscreen.gov.hk/en/public/programme/returning_specimens.html

Department of Health, The Government of HK, SAR. (2020). Colorectal Cancer Screening Programme FAQs. Retrieved from

<https://www.colonscreen.gov.hk/en/public/programme/faqs.html>

Hong Kong Cancer Fund. (2021). Funded Projects Cancer Research. Retrieved from

<http://www.cancer-fund.org/en/early-colorectal-cancer-detection-prevention.html>

Hong Kong Anti-cancer Society. (2021). Colorectal Cancer. Retrieved from

https://www.hkacs.org.hk/en/knowcancer_detail.php?id=2

Hong Kong Cancer Registry, Hospital Authority. (2021). Cancer Facts : Colorectum, 2019. Retrieved from

<http://www3.ha.org.hk/cancereg/facts.html>

American Cancer Society. (2022). Survival Rates for Colorectal Cancer, by Stage. Retrieved from

<https://www.cancer.org/cancer/colon-rectal-cancer/detection-diagnosis-staging/survival-rates.html>

Electronic Health Record Sharing System (eHRSS), The Government of HK, SAR. (2021). Register Myself (Aged 16 or above). Retrieved from

https://www.ehealth.gov.hk/en/healthcare_recipient/registration/register_myself/index.html

